

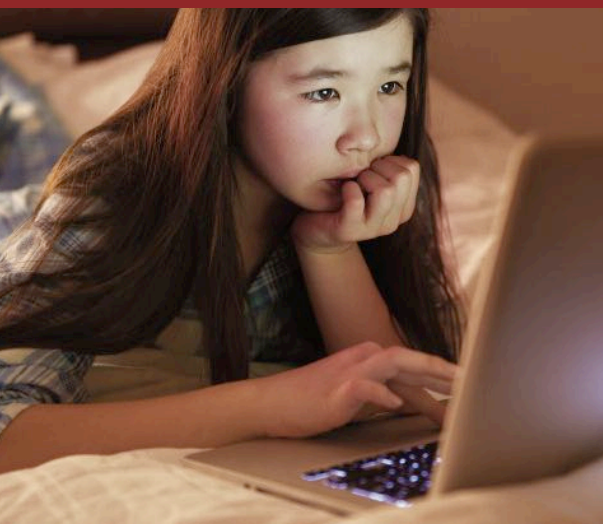
Vous et Votre Mac

N° 140 • janvier 2018

100 % Mac en pratique

Vidéo numérique sur Mac et iOS
Osez travailler avec le nouveau format HEVC!

4 utilitaires pour créer, annoter et gérer des **copies d'écran « pros »**



Protéger les enfants
des dangers d'Internet.

Scrivener 3

Que du bonheur pour qui aime écrire!



CleanMyMac 3

Comment nettoyer parfaitement son Mac.

Plongée au cœur de l'iCloud Drive

- ▶ iCloud Drive : astuces pour bien l'utiliser.
- ▶ Maîtriser l'application Fichiers pour iOS.
- ▶ Sécuriser son accès à iCloud.

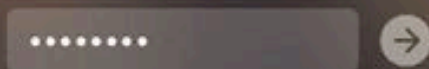
Comptes utilisateur et sessions

Pour protéger la vie privée (ou professionnelle) de chacun, macOS permet de compartimenter un Mac entre plusieurs utilisateurs. Les comptes utilisateur, chacun de nous en utilise forcément un dès qu'il démarre son Mac. Mais on ne sait pas toujours de quoi il retourne ni ce qui se passe en coulisses...





John Appleseed



Une histoire de comptes et de sessions

Assurer sécurité et confidentialité quand on partage un Mac

Dans le précédent numéro de *Vous et Votre Mac*, nous avons abordé les principes et les outils de protection des documents personnels sur votre poste de travail afin d'éviter que les personnes de votre entourage n'accèdent à vos documents personnels ou professionnels, voire confidentiels. macOS offre aussi une approche permettant de compartimenter votre Mac entre différents utilisateurs, afin de protéger la vie privée (ou professionnelle) de chacun ; il s'agit des comptes utilisateur. Chacun de nous en utilise forcément un dès qu'il ouvre son Mac, mais il ne sait pas vraiment de quoi il retourne ni ce qui se passe en coulisses... Explications. DENIS DUBOIS (@DEDUBO)

Sur un Mac qui vient tout juste d'être installé, il n'existe qu'un compte utilisateur, qui par défaut, a le statut d'Administrateur. Il n'est pas rare qu'on s'en tienne là et que le Mac soit pourtant partagé par plusieurs utilisateurs !

Cela peut poser des problèmes de sécurité (perte de données, de réglages) et plus encore présenter des risques en termes de confidentialité des données.

Votre conjoint, vos enfants, ponctuellement un ami qui vient vous dépanner... utilisent le même Mac, ce n'est pas bon. Un Mac partagé dans le cadre d'une colocation ou mis à disposition au sein d'une association... sans comptes différenciés, ce n'est pas sein. Chaque utilisateur doit pouvoir disposer de son espace propre qu'il peut personnaliser à sa convenance. Le trésorier de l'association est ainsi assuré que personne (hormis peut-être l'administrateur du poste) n'ira mettre le nez dans la compta ! Vos enfants ou une tierce personne ne risqueront pas de tomber sur vos documents ou accéder à certains sites...

Lorsque vous utilisez votre Mac dans un cadre partagé, créer plusieurs comptes est donc important ! À la maison ou au travail, c'est une démarche qui devrait être systématique.

QU'EST-CE QU'UNE SESSION ?

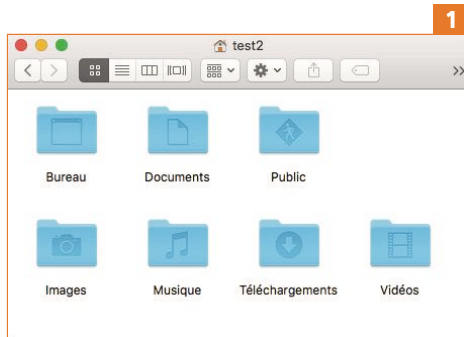
Quand un utilisateur active son compte sur la machine, avec son identifiant et son mot de passe d'utilisateur, il ouvre un temps d'utilisation de son environnement de travail protégé, compartimenté, personnalisé et optimisé. C'est ce temps d'utilisation, qui peut être court ou long,

qui est a proprement parlé ma « session ». Mais pour plus de simplicité, j'emploierai indifféremment dans le reste de cet article les mots « compte » et « session » pour parler de la même chose. De fait une session correspond à un compte et un compte ne peut pas initier plusieurs sessions.

La session est personnalisée par un ensemble de réglages de préférences techniques et de présentation. Je peux par exemple configurer la présentation des fichiers du Finder, les icônes du Dock ou le fond d'écran du bureau, à ma façon. Je peux configurer mon VPN avec mes codes d'accès personnels, définir mes préférences d'applications à ma convenance.

Chaque utilisateur déclaré sur la machine, détenteur de son propre compte, retrouve ainsi un environnement bien à lui dès qu'il ouvre sa session.

Chaque création de compte utilisateur génère une nouvelle hiérarchie de dossiers dans le dossier Utilisateurs [1],



matérialisée par le dossier dit « Départ », représenté par la petite maison qui porte le nom du compte d'utilisateur. Ce dossier comprend les sous-dossiers de travail par défaut : Applications, Téléchargement, Documents, Images, Vidéos, Musique... facilitant l'organisation des documents. Les comptes sont créés et gérés par un (voire plusieurs) administrateur, qui lui-même possède son propre compte.

CRÉER UN NOUVEAU COMPTE D'UTILISATEUR

Tout se passe dans le panneau **Utilisateurs et Groupes** des **Préférences Système** de macOS [2].

La création d'un nouveau compte ne peut être effectuée qu'à partir d'une session Administrateur. Si c'est le cas, cliquez le **cadenas** et identifiez-vous avec votre mot de passe administrateur. Le cadenas ouvert, cliquez le bouton

Nouveau compte : Standard

Nom complet : Albert Londres

Nom du compte : albertlondres
Ce nom sera donné à votre dossier de départ.

Mot de passe : ●●●●●●●●

Confirmation : ●●●●●●●●

Indice du mot de passe : Le surnom de mon ami d'enfance
(recommandé)

Annuler Créer l'utilisateur

4

Avec un tel compte, l'utilisateur a tous les droits... sur son environnement personnel. Il peut utiliser toutes les applications installées dans le dossier Applications (hors contrôle parental) et personnaliser les réglages de sa propre session. En revanche, il ne peut pas modifier les autres utilisateurs ni leurs options. C'est le meilleur choix pour la plupart des utilisateurs. Même si vous êtes seul à utiliser votre Mac, créez un compte Standard et utilisez-le au quotidien, plutôt que le compte Administrateur.

Le compte Partage uniquement est un compte particulier qui permet de mettre en place des dossiers partagés comme sur un serveur de fichiers.

Enfin, **le compte Géré avec Contrôles parentaux** permet de configurer un compte pour des enfants ou pour un Mac mis à disposition du public, sur lequel on veut filtrer d'éventuels contenus inappropriés ou définir des plages horaires d'utilisation.

LE COMPTE INVITÉ

Il existe encore **le compte Invité [5]** qui est là aussi un compte particulier. Il a pour principale particularité d'être un **compte temporaire et « jetable »**. Il sera créé « au vol » pour accueillir les personnes de passage (amis, collègue...) qui ont besoin d'utiliser ponctuellement la machine. Il peut être désactivé notamment pour des raisons de confidentialité, car il donne accès à votre ordinateur sans nécessité de mot de passe (mais avec des limites tout de même). Toutefois, il s'avère pratique pour montrer leurs dernières trouvailles, installent moult applications et modifient vos paramètres (c'est du vécu). **Fichiers et modifications seront automatiquement effacés une fois la session close**. Ce compte peut être utilisé par vous-même pour ne laisser aucune trace de vos activités. La session apparaît comme les autres, dans le menu de

5

Utilisateur actuel
Denis DUBOIS Admin

Autres utilisateurs
Chloéline DUBOIS
Sébastien DUBOIS
Utilisateur invité Ouverture, partage

Autoriser les invités à se connecter à cet ordinateur
Activez le compte utilisateur invité pour que vos amis puissent temporairement ouvrir une session sur votre ordinateur, et ce sans mot de passe. Les utilisateurs ne peuvent pas ouvrir de session à distance avec le compte invité. Si FileVault est activé, ils ne peuvent accéder qu'à Safari.

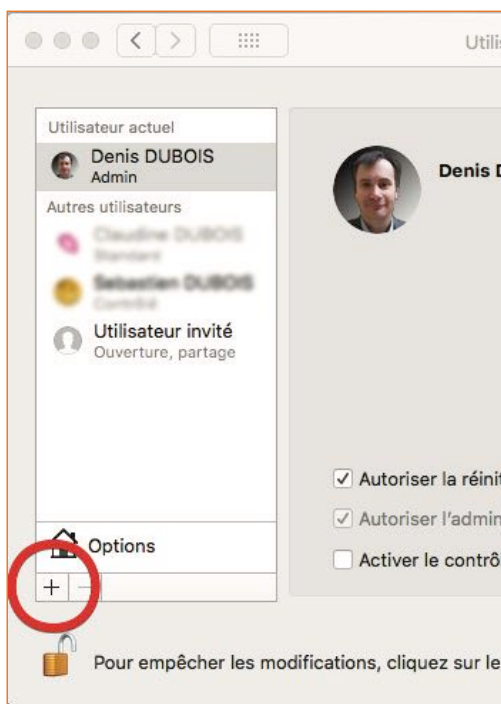
Lorsqu'un invité ferme sa session, toutes les informations et fichiers qui se trouvent dans le dossier de départ du compte invité sont supprimés.

Activer le contrôle parental Ouvrir le contrôle parental...

Autoriser les utilisateurs invités à se connecter à des dossiers partagés

Options

Pour empêcher les modifications, cliquez sur le cadenas.



3

+ [3]. Une feuille s'affiche [4] par-dessus le panneau. Commencez par choisir le type de compte. Car, il existe plusieurs types de comptes!

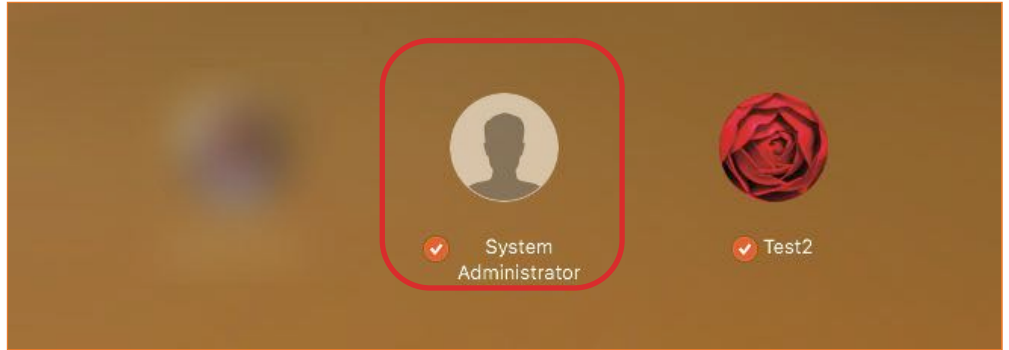
Le compte Administrateur a beaucoup de pouvoirs sur la machine. S'il ne peut pas accéder aux contenus des autres comptes sans en connaître le mot de passe; il peut en revanche créer, configurer et même supprimer les comptes d'autres utilisateurs. Il y a toujours au moins un compte Administrateur, créé lors de l'initialisation du Mac, après l'avoir acheté. On peut créer plusieurs comptes d'Administrateur.

À un niveau de droits inférieur, il y a **le compte Standard**.

permutation rapide, sous l'intitulé **Utilisateur invité**.

RENSEIGNER LES DÉTAILS DU COMPTE

Le nom de compte reprend **les informations du nom complet** (vos nom et prénom). C'est ce nom qui sera utilisé pour **nommer le dossier Départ** ainsi que le Trousseau de session. S'il ne vous convient pas, vous pouvez le modifier, même par la suite, mais ce n'est pas recommandé car cela va inévitablement **créer un problème, avec le Trousseau justement**. Ensuite, il faut créer **un mot de passe**, avec éventuellement l'aide de l'Assistant en cliquant sur la clé en face du champ approprié. N'oubliez pas **l'indice** qui peut aider en cas d'oubli. Cliquez sur **Créer l'utilisateur**. Ceci fait, vous pouvez choisir une image représentant l'utilisateur, parmi celles proposées par Apple, en fouillant dans le dossier Photos ou encore en utilisant la caméra du Mac.



7

complet de la machine (sauf de certains répertoires hors d'atteinte, protégés par Apple avec SIP) et accéder à tous les comptes d'utilisateur sans avoir besoin des mots de passe correspondants ! **Il ne saurait être activé par défaut.**

Sur un Mac partagé, il faut vérifier qu'il ne l'est pas. S'il l'est, il apparaît clairement [7] dans l'écran d'ouverture de session comme un des choix possibles. Il en va de la confidentialité de chaque compte déclaré sur la machine !

ordinateur permet de définir utilisateur comme administrateur, généralement de façon provisoire, en cas d'absence de l'administrateur habituel (congé, maladie, formation...). Cet utilisateur aura temporairement le contrôle des autres utilisateurs et de leurs options.

La case à cocher **Activer le contrôle parental** permet le contrôle de l'utilisation des applications et des fonctions autorisées pour l'utilisateur donné.

Cette fonction est particulièrement destinée à protéger les enfants, mais plus largement, **elle concerne toutes les personnes pour lesquelles des restrictions sont à envisager pour des raisons de confidentialité ou de sécurité.**

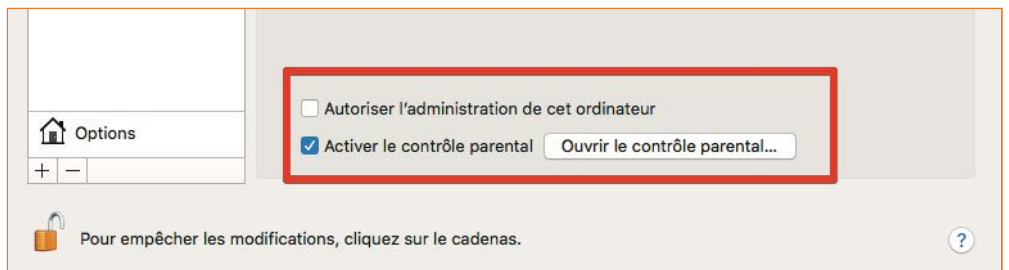
Le contrôle parental permet de définir les droits d'accès et des réglages pour chacun des utilisateurs. **Il est riche d'options réparties dans six onglets [9]** qui permettent de définir très précisément des restrictions d'accès pour l'utilisateur : accès aux applications, au web (interdire les

LES OPTIONS DES UTILISATEURS

Une fois les utilisateurs créés, quelques options s'offrent à l'administrateur [8].

Il a la possibilité de modifier le mot de passe d'un utilisateur à l'aide du bouton **Réinitialiser le mot de passe**. Cela peut se faire à la demande de l'utilisateur, ou par choix de l'administrateur qui estime que le mot de passe n'a pas été renouvelé depuis trop longtemps, par exemple.

La case à cocher **Autoriser l'administration de cet**



8

Une fois le compte créé, il apparaît dans la liste des comptes, à droite de la barre des menus si l'on a choisi d'activer **la permutation rapide des comptes [6]**, et bien entendu aussi **dans l'écran de session**.

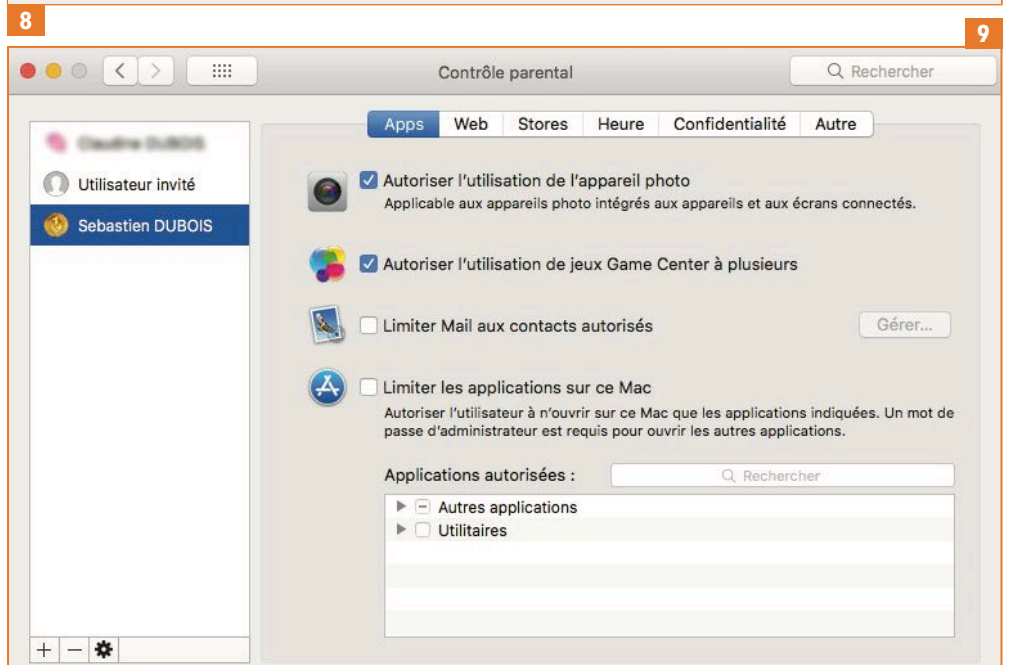
TROIS REMARQUES IMPORTANTES

La première remarque dépend bien sûr de comment chacun voit les choses et du contexte d'utilisation. Pour assurer la sécurité et la confidentialité de chaque compte, il me semble nécessaire, qu'une fois le compte créé, **son titulaire puisse modifier son mot de passe afin que l'administrateur ne puisse plus y accéder.**

Le problème ici est que le mot de passe d'un compte Standard ne peut être modifié **que depuis un compte administrateur**. Il faut donc réussir à se mettre d'accord. Mais comment un ado peut-il être en confiance s'il sait que son compte peut-être visité à tout moment par ses parents qui en ont le mot de passe. Très jeune, pourquoi pas, mais ensuite, il faut sans doute laisser à l'enfant une session vraiment privée. De même au travail sur un Mac partagé, aucun collaborateur, ni même le patron, n'est censé accéder aux comptes de tout le monde, lire les e-mails, feuilleter les documents...

Deuxième remarque. Si vous utilisez pour vous-même plusieurs comptes, activez la permutation rapide. Ça va plus vite. Mais **si ce sont des personnes différentes qui utilisent la même machine, mieux vaut de pas utiliser cette méthode** mais simplement fermer la session en cours et en ouvrir une autre dans la foulée depuis l'écran de session.

Enfin, il existe un utilisateur vraiment très spécial, l'utilisateur dit root et qu'Apple appelle en anglais System Administrator. Cela n'est pas un compte Administrateur. Le System Administrator peut prendre le contrôle quasi



9



Voulez-vous vraiment supprimer le compte utilisateur « Sebastien DUBOIS » ?

Pour supprimer ce compte utilisateur, sélectionnez ce que vous comptez faire du dossier de départ de ce compte, puis cliquez sur « Supprimer l'utilisateur ».

- Enregistrer le dossier de départ dans une image disque
L'image disque est enregistrée dans le sous-dossier /Utilisateurs/Utilisateurs supprimés.
- Ne pas modifier le dossier de départ
Le dossier de départ reste dans le dossier Utilisateurs.
- Supprimer le dossier de départ

Annuler

Supprimer l'utilisateur

10

sites pour adultes ou limiter la navigation à une liste blanche de sites autorisés), aux boutiques d'Apple... On peut fixer des plages et des bornes horaires pour l'utilisation du Mac, empêcher la modification du Dock ou la gravure de CD/DVD... Le contrôle parental peut parfaitement être exploité sur la session **Invité** afin de définir finement des règles d'accès. Passons maintenant aux aspects pratiques de l'utilisation des sessions...

OUVRIR UNE SESSION

À l'allumage du Mac, sauf si on a choisi de démarrer automatiquement dans une session donnée, **tous les comptes déclarés sur la machine sont proposés**. Chacun est représenté par l'image associée au nom de l'utilisateur. Une fois le compte sélectionné, le mot de passe de l'utilisateur est demandé. Si l'authentification est réussie, la session s'ouvre dans la foulée et l'environnement de

l'utilisateur s'affiche à l'écran.

Si l'option **Afficher le menu de permutation** a été cochée dans les Préférences Système, le nom du compte de la session courante (ou une icône) apparaît dans la barre de menus, et dessous un menu liste les autres comptes pouvant ouvrir leur session ou les autres sessions déjà ouvertes. Car, plusieurs sessions peuvent être ouvertes simultanément, même si une seule n'est visible à l'écran. Dans le menu, **une coche orange** indique les sessions ouvertes. Dans les sessions ouvertes qui ne sont pas à l'écran, des tâches en cours peuvent s'y dérouler. Il faut bien sûr le mot de passe du compte pour basculer d'une session à une autre.

CHANGER ET FERMER UNE SESSION

Le **menu de permutation rapide**, à droite de la barre des menus, permet de passer d'une session à une autre très simplement. La session quittée reste ouverte.

On peut clore une session depuis le menu **Pomme > Fermer la session...** Mais comme je l'ai signalé plus haut, cette approche ne saurait être mise en œuvre que si vous êtes en fait vous-même titulaire de ses comptes. **Sinon, il faut toujours passer par l'écran de session.**

Pour se faire, il faut fermer la session en cours – ce qui entraîne de facto, la fermeture de toutes les applications ouvertes et leurs documents, qu'ils soient enregistrés ou non. Puis, dans l'écran de session, **on choisit d'ouvrir une autre session correspondant à un autre compte déclaré sur la machine.**

Si trop de sessions sont ouvertes en même temps, avec des tâches actives dans chacune, il est probable que les performances du Mac s'en trouvent impactées, car les ressources système sont partagées.

SUPPRIMER UN COMPTE D'UTILISATEUR

Un **administrateur peut supprimer le compte d'un autre utilisateur** (départ d'un colocataire ou d'un collaborateur par exemple). Rendez-vous dans le panneau **Utilisateurs et groupes** des Préférences Système, déverrouiller le cadenas, sélectionnez l'utilisateur et cliquez le bouton – (moins). Il est important de bien lire le dialogue qui s'affiche [10] avant de sélectionner une des options proposées. L'option **Supprimer le dossier de départ revient à supprimer définitivement l'ensemble du dossier de départ (la petite maison) de l'utilisateur avec ses sous-dossiers et tous les documents qui s'y trouvent.**

Pour conserver et accéder ultérieurement aux documents de travail de l'utilisateur supprimé (si vous en avez le mot de passe du moins), choisissez l'une des autres options.

Échanger des fichiers entre comptes d'utilisateurs

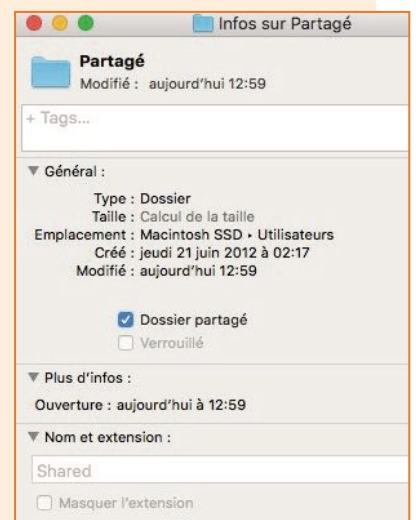
Le jour où j'ai voulu copier un document dans le compte de ma compagne, je me suis retrouvé bien bête. Jusque-là, je ne m'étais jamais vraiment posé la question. Après de nombreuses tentatives et autant d'échecs, j'ai découvert que la solution passe par le **dossier Public**, dans le dossier Départ. Chaque utilisateur a un dossier Public qui contient un sous-dossier **Boîte de dépôt**. On ne peut voir que le contenu de sa propre boîte, pas celui de la boîte d'un

ser vos lettres mais vous ne pouvez pas ouvrir la boîte pour voir ce qu'elle contient. Vous pouvez ouvrir votre propre boîte aux lettres pour récupérer votre courrier. Une alerte péremptoire vous prévient [A]. Le plus pratique, pour utiliser les dossiers Public, **consiste à créer des raccourcis sur le Bureau pour chaque utilisateur du Mac avec lequel on est amené à échanger des documents**. Cela évite de devoir chercher à chaque fois, le dossier Public de l'utilisateur concerné. Parce que ce sera plus pratique aussi, ajoutez un raccourci vers propre boîte de dépôt, vous pourrez la consulter aisément et voir si des documents y ont été déposés à votre intention.

Astuce que j'ai expérimentée dans le cadre de cet article... J'ai expliqué plus haut que fermer la **session Invité** entraîne la suppression de toutes les données générées par l'utilisateur. Pour conserver

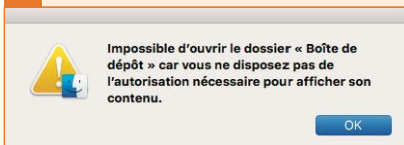
ces documents, on peut passer par un périphérique comme une clé USB, mais il y a plus simple. On les dépose dans la boîte de dépôt du destinataire - qui peut être vous-même. Vous les retrouvez dans votre dossier Public, une fois reconnecté à votre compte personnel!

Si l'on veut en revanche mettre un certain nombre de fichiers et documents à la disposition de tous les comptes, le système des dossiers Public est vraiment bien trop laborieux! Le plus souple est alors de créer **un dossier partagé**. Un dossier partagé « libre » en quelque sorte de tous droits d'accès les fichiers qui y sont déposés. La méthode la plus simple est la suivante. Pas besoin d'aller fouiner dans le panneau Utilisateurs et groupes ni dans le panneau Partage. L'administrateur crée à la racine du Mac, dans le dossier Utilisateurs, par exemple, **un dossier Partagé** (le nom est libre bien sûr) puis **il affiche la fenêtre**



des Informations de cet élément où il coche la case **Dossier partagé** [B]. En coulisses, macOS gère comme un grand les réglages adéquats. **Les utilisateurs verront ce dossier, y auront accès en lecture comme en écriture, et pourront donc y déposer des fichiers et consulter ceux qui s'y trouvent déjà.**

A



autre utilisateur, mais on peut y déposer les fichiers que l'on veut lui transmettre. Comme une boîte aux lettres: vous y dépo-

B